

РАЗМЕРЫ ПОСОБИЙ

С 1 февраля 2017 года размеры пособий, выплачиваемых на территории Омской области за счет средств Фонда социального страхования РФ с учетом районного коэффициента, составляют:

* единовременное пособие женщинам, вставшим на учет в женских консультациях в ранние сроки беременности – **705,11** руб.

* единовременное пособие при рождении ребенка – **18 802,88** руб.

* ежемесячное пособие по уходу за ребенком до 1,5 лет – 40% от среднего заработка, но не менее **3 525,54** руб. по уходу за первым ребенком и **7 051,08** руб. – за вторым и последующими детьми и не более **23 120,66** руб.

* по беременности и родам – 100% от среднего заработка (за 2 предыдущих года).

* пособие по временной нетрудоспособности с учетом страхового (общего) стажа работы:

- при общем стаже до 5 лет – 60% от среднего заработка

- при общем стаже от 5 до 8 лет – 80%

- при общем стаже 8 и более лет – 100%, но не более **1 901,37** руб. в день

* социальное пособие на погребение - **6 396,59** руб.

С 1 февраля 2017 года все социальные выплаты, пособия проиндексированы на коэффициент 1,054 в соответствии с Постановлением Правительства от 26.01.2017г. №88



Омское региональное отделение
Фонда социального страхования
Российской Федерации

644010, г. Омск,
ул. Пушкина, д. 67 к.2

www.r55.fss.ru

info@ro55.fss.ru



ФОНД СОЦИАЛЬНОГО СТРАХОВАНИЯ
РОССИЙСКОЙ ФЕДЕРАЦИИ

ГОСУДАРСТВЕННОЕ УЧРЕЖДЕНИЕ –
ОМСКОЕ РЕГИОНАЛЬНОЕ ОТДЕЛЕНИЕ
ФОНДА СОЦИАЛЬНОГО СТРАХОВАНИЯ
РОССИЙСКОЙ ФЕДЕРАЦИИ



ПИЛОТНЫЙ ПРОЕКТ
«ПРЯМЫЕ ВЫПЛАТЫ»



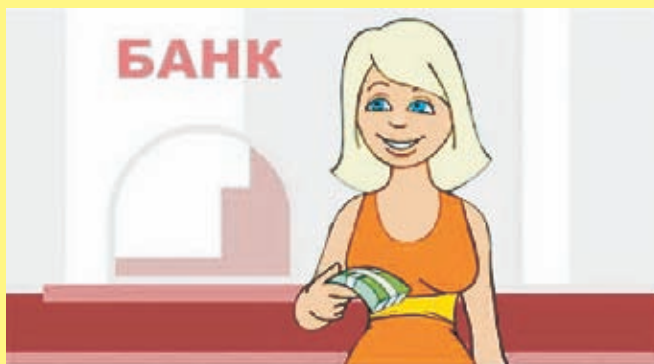
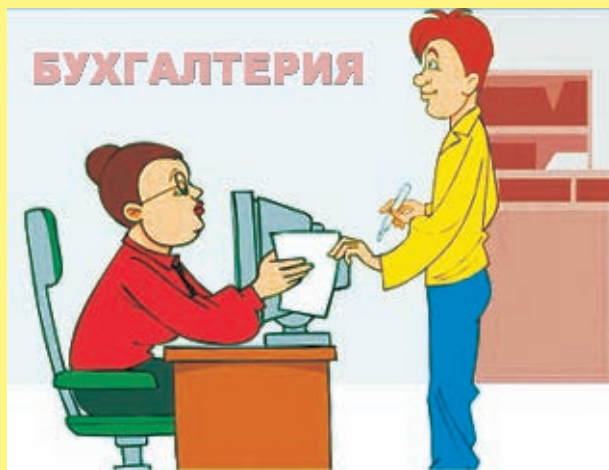
ПИЛОТНЫЙ ПРОЕКТ «ПРЯМЫЕ ВЫПЛАТЫ»

С 1 июля 2017 года на территории Омской области изменится схема выплат пособий работающим гражданам за счет средств Фонда социального страхования Российской Федерации

ПОСОБИЯ:

- по временной нетрудоспособности
- по беременности и родам
- при постановке на учет в ранние сроки беременности
- при рождении ребенка
- по уходу за ребенком
- за дополнительный отпуск пострадавшему на производстве

Омское региональное отделение Фонда социального страхования РФ будет рассчитывать и выплачивать напрямую работающим гражданам на лицевой счет в банке или почтовым переводом по месту жительства.



ПОРЯДОК ВЫПЛАТ

Работник, как и ранее, будет представлять на предприятие документы, подтверждающие право на пособие (листок нетрудоспособности, справку о рождении ребенка и т.д.) В дополнение к этому он оформит заявление с указанием реквизитов, на которые будут перечисляться пособия (счет в банке или почтовый адрес).

Работодатель, не позднее 5 рабочих дней передает комплект документов в филиал отделения Фонда.

В течение 10 календарных дней с момента получения документов филиал принимает решение о назначении и выплате пособия.

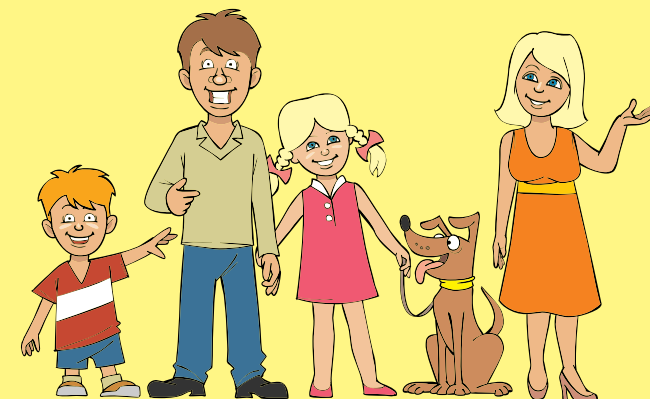
Выплата производится по указанным реквизитам в течение 2 рабочих дней после принятия решения.

Оплата трех первых дней временной нетрудоспособности, как и раньше, будет производиться работодателем за счет собственных средств.

В соответствии с действующим законодательством Фонд социального страхования Российской Федерации в обязательном порядке страхует всех граждан, работающих по трудовому договору от потери заработка, связанного с утратой трудоспособности или материнством.

Работник вправе самостоятельно представить заявление и документы, для назначения и выплаты соответствующего вида пособия, в филиал отделения Фонда, по месту регистрации страхователя в случае прекращения работодателем деятельности, в том числе при невозможности установления его фактического местонахождения.

Постановление Правительства Российской Федерации от 21 апреля 2011 г. № 294 (с изменениями от 22.12.2016 № 1427)



ПИЛОТНЫЙ ПРОЕКТ
«ПРЯМЫЕ ВЫПЛАТЫ»

